

Diver Office 2008

Notice d'Utilisation simplifiée


Installation de Diver-Office

1. Placer le CD dans le lecteur de votre PC.
2. Si le CD ne se lance pas automatiquement, recherchez dessus le fichier **Diver-Office_setup.exe** et double-cliquez dessus.



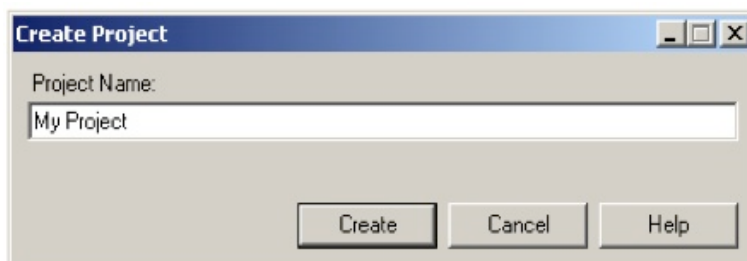
3. Cliquez sur **Install Software**. L'assistant d'installation se lancera automatiquement. Suivez ensuite les instructions apparaissant à l'écran.

Lancement de Diver-Office

1. Une fois l'installation terminée, cliquez sur le raccourci écran  **Diver-Office** situé sur votre bureau pour ouvrir Diver-Office.

Créer un nouveau projet

1. Quand vous lancez Diver-Office pour la première fois, un nouveau projet est créé, il vous faut le nommer.

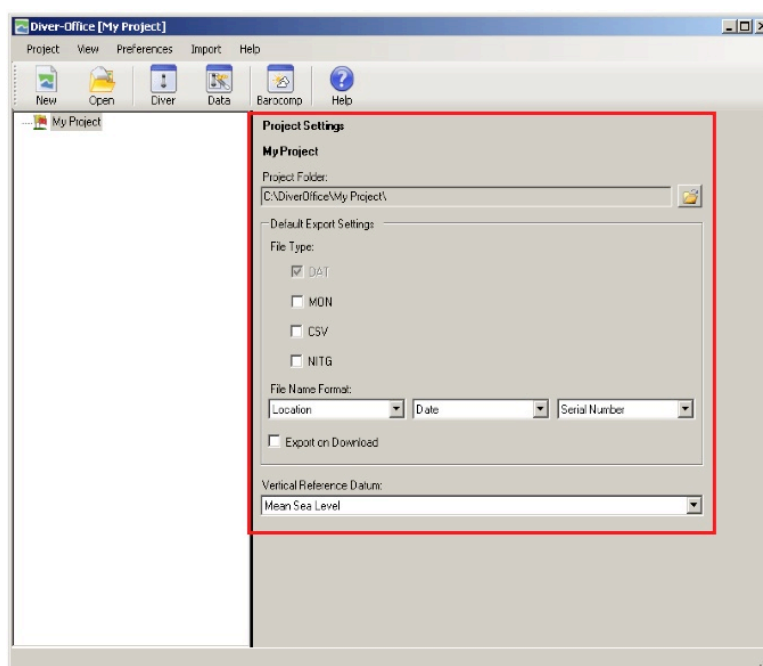


2. Entrez un nom pour votre projet et cliquez sur le bouton **[Create]**.

Notice d'Utilisation simplifiée

Définir les réglages de votre projet

1. Définissez les réglages pour votre projet. Chaque paramètre est décrit ci-dessous:



Dossier de projet

Cliquez sur le bouton

l'emplacement sur votre ordinateur où les fichiers de

enregistrés.



Parcourir et sélectionnez

données exportées seront

Type de fichier

Sélectionnez les formats de fichiers qui seront générés quand les données Diver seront exportées, i.e. MON, CSV ou NITG.

Format de nom de fichier

Spécifiez le format du nom des fichiers d'exportation de données Diver.

Exporter au téléchargement

Sélectionnez cette option pour exporter automatiquement les données Diver au(x) format(s) choisi(s) au moment de leur téléchargement d'un Diver.


Surface de référence verticale

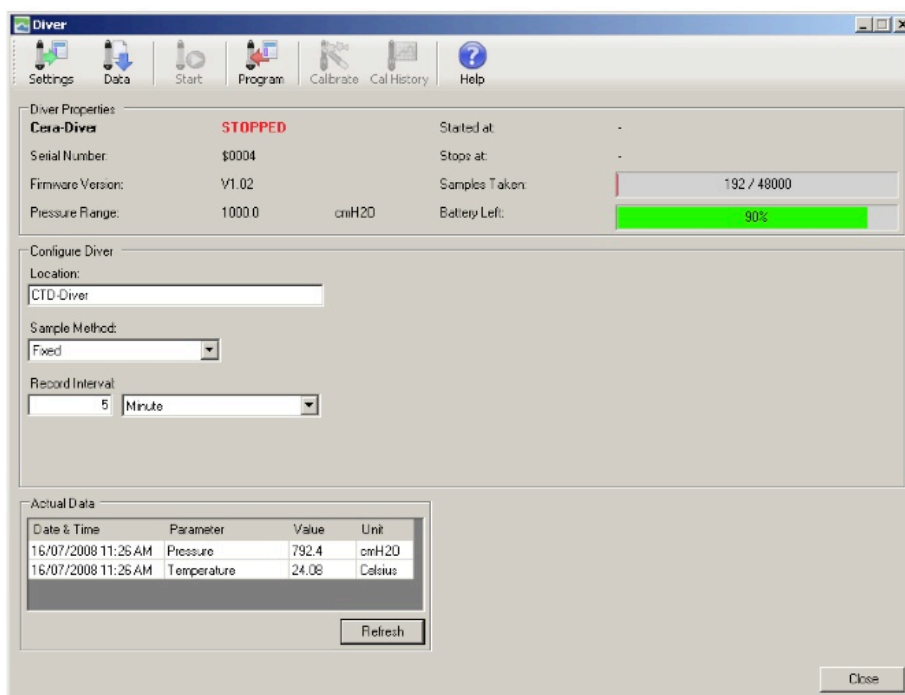
Sélectionnez votre référence verticale de niveau (optionnel).

Notice d'Utilisation simplifiée

Lire les réglages du Diver

1. Placez le Diver sur le socle de communication USB ou connectez le câble d'interface PC pour câble de suspension/lecture directe. Assurez-vous qu'il est lui-même connecté au PC.
Note: le socle de communication USB ou le câble d'interface PC pour câble de suspension/lecture directe doit être connecté AVANT de lancer Diver-Office.

2. Dans la barre d'outils de Diver-office, cliquez sur le bouton  **Diver**. La fenêtre de dialogue **Diver** s'ouvrira, affichant les paramètres et le statut du Diver connecté.



Programmer les réglages du Diver

Saisissez les informations suivantes dans la fenêtre de dialogue Diver (montrée ci-dessus):


Site Nom du site (identifiant du piézomètre). Celui-ci doit être **unique**.

Méthode d'échantillonnage Choisissez entre **Fixe**, **Moyenne**, **Evènementiel**, **programme A, B** ou **C**, ou **personnalisé**

Intervalle d'enregistrement Entrez l'intervalle d'enregistrement (0.5 sec – 99 h)

* méthodes **Fixe**, **Moyenne** ou **mode évènementiel** uniquement

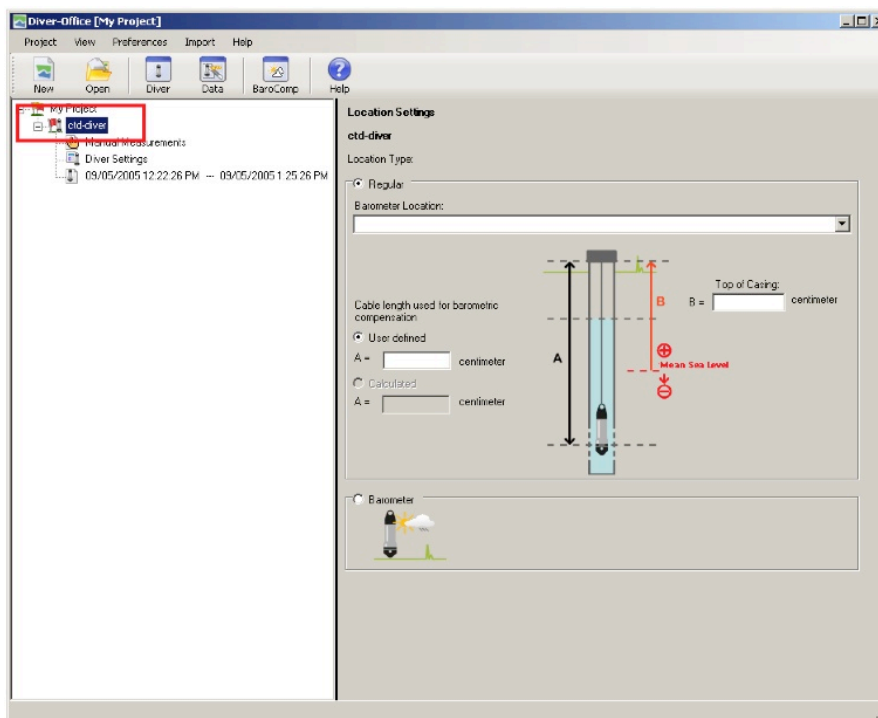
Note: CTD-Divers et TD-Divers nécessitent en plus une valeur d'altitude (non visible sur l'image ci-dessus)

1. Une fois les paramètres entrés, cliquez sur le bouton  **Program** dans la barre d'outils de la fenêtre Diver.

Notice d'Utilisation simplifiée

Définir les paramètres du site

1. Sélectionnez le nom du site dans l'**arborescence du projet**. Les paramètres (réglages) du site apparaissent alors dans la fenêtre de droite.



2. Type de Diver (type de site), soit **Ordinaire** (site de mesure piézométrique) ou **Baromètre**. Il est automatiquement assigné mais peut être changé manuellement.
3. Si le type de Diver est **Ordinaire**, entrez les paramètres suivants:

Site baromètre
déroulant.

Sélectionnez le site baromètre correspondant dans le menu


Note: Ce site baromètre doit préalablement avoir été créé dans votre projet.

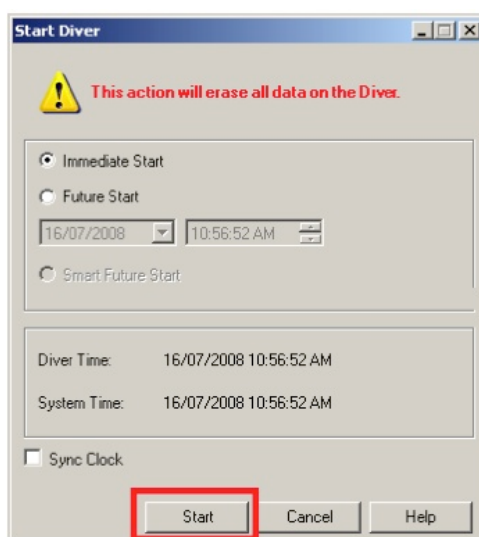
Longueur de câble (optionnel) Entrez la longueur de câble sur ce site.

Tête de puits (optionnel)
vertical (ex. NGF).

Entrez la cote de la tête de puits par rapport à votre référentiel


Démarrer un Diver

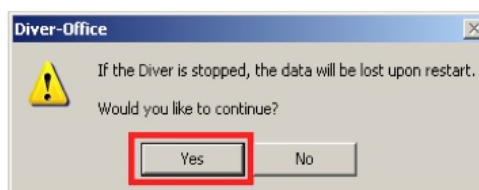
1. Cliquez sur le bouton  **Démarrer Diver** dans la barre d'outils de la fenêtre Diver.
2. Dans la fenêtre de dialogue Démarrer Diver (voir ci-dessous), sélectionnez la méthode de démarrage appropriée, c'est à dire **Démarrage Immédiat**, **Démarrage différé** ou **Démarrage différé intelligent**. Ces options sont décrites plus en détail l'aide en ligne de Diver-Office.



3. Cliquez sur le bouton **[Démarrer]** pour compléter le processus.

Arrêter un Diver

1. Cliquez sur le bouton  **Arrêter** dans la barre d'outils de la fenêtre Diver.
2. Cliquez sur le bouton **[Oui]** dans la fenêtre d'avertissement qui apparaît.



Note: Seule l'option applicable sera disponible dans la fenêtre de dialogue diver.




arrêter ou

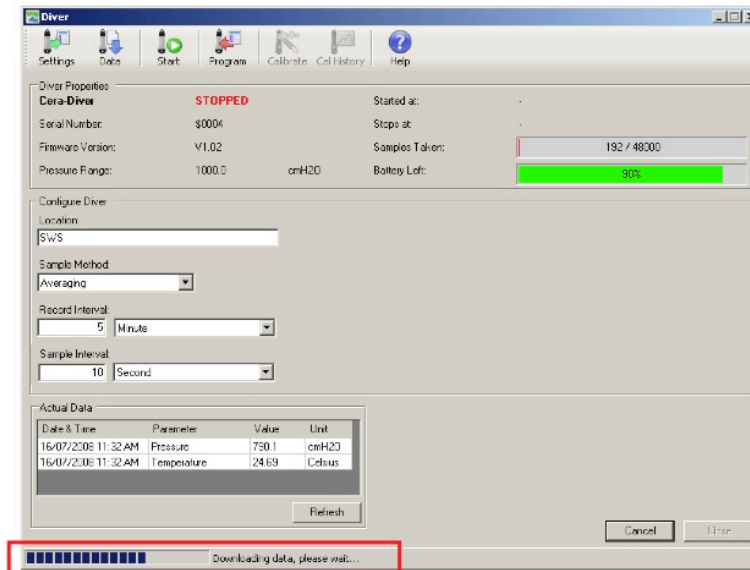


Démarrer

Notice d'Utilisation simplifiée

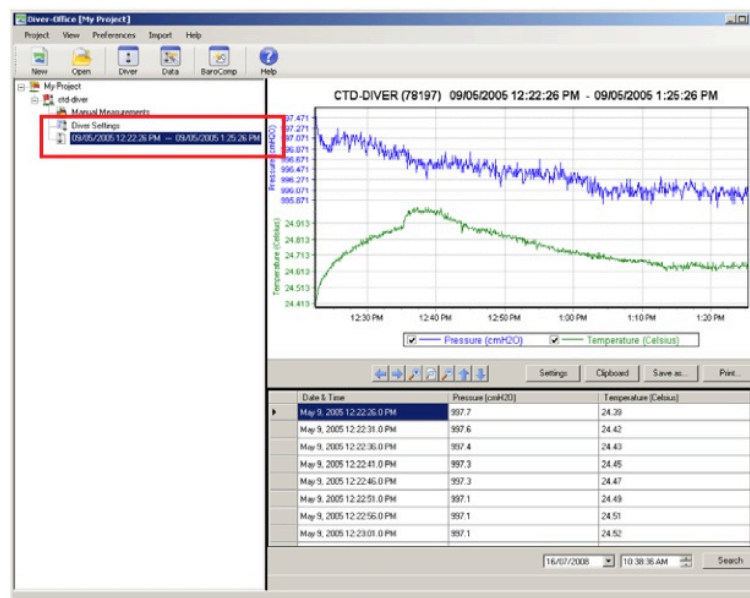
Décharger des données d'un Diver

1. Cliquer sur le bouton  **Données** dans la barre d'outils de la fenêtre Diver. La progression du téléchargement des données est visible dans le coin en bas à gauche de la fenêtre de dialogue Diver.



Visualiser les données Diver téléchargées

1. Une fois téléchargée, votre chronique de données Diver sera listée dans l'arborescence de votre projet et visualisée (voir image ci-dessous).



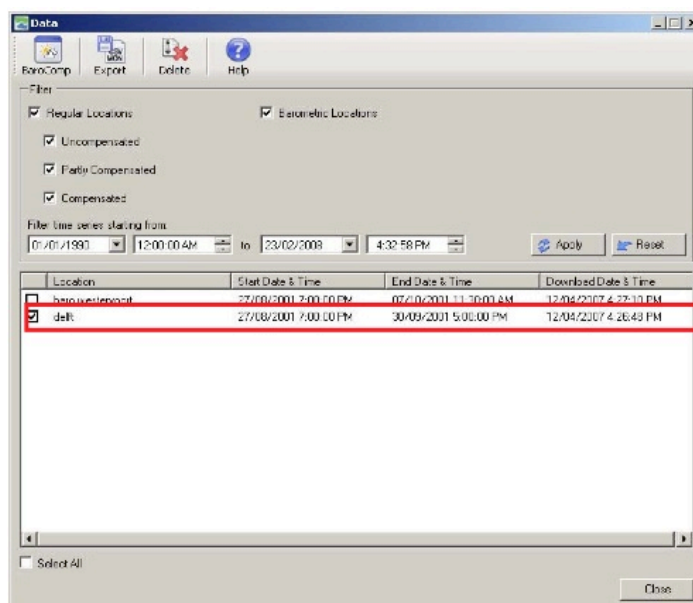
Notice d'Utilisation simplifiée


Compenser des données Diver

1. Cliquez sur le bouton  **Compbaro**  ou **Données** dans la barre d'outils de la fenêtre principale.

*Vous pouvez aussi par un clic droit sélectionner directement une chronique dans l'arborescence de votre projet et ouvrir la fenêtre de dialogue.

2. Sélectionnez une ou plusieurs séries de données dans la fenêtre de dialogue des **Données**.



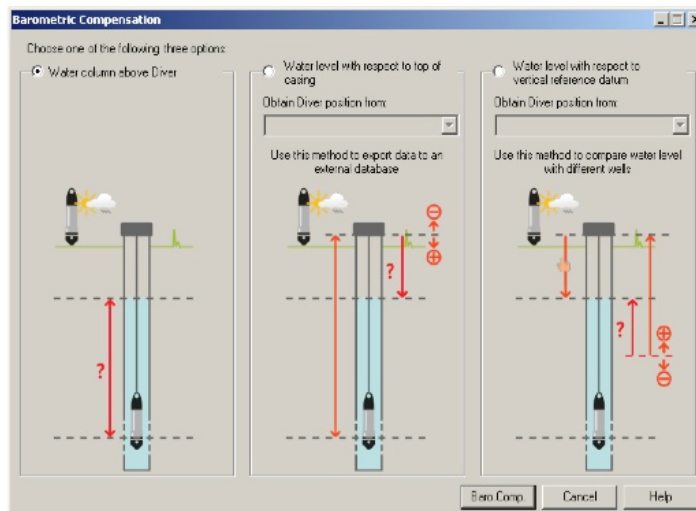
3. Sélectionnez le bouton  **Compbaro** dans la barre d'outils de la fenêtre de dialogue des **Données**.

4. Sélectionnez la méthode de compensation barométrique souhaitée dans la fenêtre de dialogue **Compbaro** (voir image page suivante). Vous pouvez choisir entre 5 méthodes de compensation barométrique:

1. Hauteur de la colonne d'eau au dessus du Diver.
2. Niveau d'eau (distance) par rapport à la tête du puits, *en utilisant la longueur du câble (connue)*.
3. Niveau d'eau (distance) par rapport à la tête du puits, *en utilisant une mesure piézométrique manuelle*.
4. Niveau d'eau par rapport à une surface de référence verticale, *en utilisant la longueur du câble (connue)*.
5. Niveau d'eau par rapport à une surface de référence verticale, *en utilisant une mesure piézométrique manuelle*.

Note: Chaque méthode de compensation barométrique nécessite de saisir certaines données avant de pouvoir réaliser celle-ci. Veuillez vous reporter au tableau page 40 de la notice d'utilisation de Diver-Office pour plus d'informations sur les données nécessaires à chaque méthode de compensation.

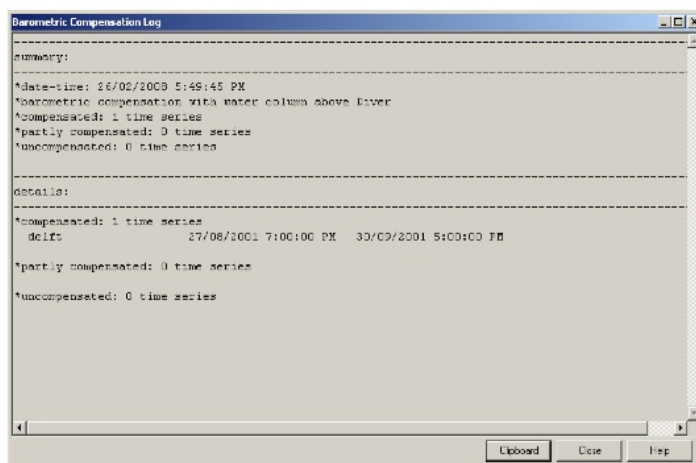
Notice d'Utilisation simplifiée



5. Une fois la méthode choisie, sélectionnez le bouton **[Compbaro]** pour réaliser la compensation barométrique.

Note: Si la compensation échoue, la nature de l'information manquante sera indiquée dans la fenêtre de dialogue de journal.

6. Quand la compensation est complète, le journal de compensation affiche un résumé détaillé de la procédure.



7. Cliquez sur le bouton **[Fermer]** pour terminer. Vous pouvez maintenant visualiser vos données compensées dans le graphe et le tableau de la fenêtre principale.

8. Vous remarquerez dans l'**arborescence** de votre **projet** que le symbole des chroniques de données change une fois celle-ci compensée:



signifie que la chronique de données a été **Partiellement Compensated**



signifie que la chronique de données a été **Compensée**



signifie que la chronique de données est **non compensée**.